

# СЧЕТЧИК ПОСЕТИТЕЛЕЙ SMART COUNTER DATA

## Руководство пользователя

### Основные сведения об изделии

Автономный счётчик посетителей (далее — «Прибор») предназначен для подсчёта количества посетителей. В основу действия прибора заложен принцип пересечения инфракрасного луча. Количество посетителей высвечивается на экране и записывается в память прибора с указанием времени прохода. При подсчёте посетителей учитывается каждое пересечение луча. Например, при использовании одного прохода в качестве входа и выхода один и тот же посетитель будет подсчитан дважды: при входе и при выходе. Срок хранения данных во внутренней памяти прибора — 180 дней. Запись ведётся циклически.

### 1. Комплектация (рис. 1)

Распакуйте, осмотрите прибор\*, проверьте комплектацию.

1. Приемник
2. Передатчик
3. Карта памяти с адаптером
4. Руководство пользователя

\*При обнаружении механических повреждений не используйте прибор. Незамедлительно проинформируйте о повреждении службу поддержки. Необходимые контакты находятся в конце данного руководства.

### 2. Установка

Важно! Не рекомендуется устанавливать изделие в зоне прямых солнечных лучей и по-вышенной освещенности.

- Установите батарейки в устройство, соблюдая полярность (рис. 2.1)

- Установите приемник напротив передатчика согласно параметрам (рис. 2.2)

- Проверьте соединения между блоками (рис. 2.3)

### 3. Эксплуатация

Управление

Вид и обозначения кнопок приемника (рис. 3.1)

«1» - навигация по меню, следующий пункт.

«2» - выбор, вход в подменю.

«3» - возврат в начальное меню.

### Навигация (рис. 3.2)

**sum count** - суммарное количество проходов

**day count** - количество посетителей за текущие календарные сутки

**setup** - настройки

**LOAD** - выгрузка данных

**date** - настройки даты в формате DD/MM/YY

**time/tin.e** - настройки времени

**div2** - вкл/выкл функции подсчета каждого второго пересечения луча

**hide** - скрытие/отображение показаний на дисплее

**reset** - обнуление «sum count» и «day count»

**clear** - очистка внутренней памяти прибора

### Включение

После установки батареек на дисплее отобразится версия прошивки и заводской номер прибора, затем дисплей отобразит общее количество проходов («sum count»).

### Установка даты «date»

Необходима при каждой замене батареек.

5. Выберите в меню пункт «date»

6. На экране отобразится дата в формате DD/MM/YY

7. Для редактирования нажмите кнопку «2»

8. Введите дату в формате DD/MM/YY, нажимая кнопку «1» для увеличения числа и кнопку «2» для перехода к следующему разряду. После установки даты подтвердите действие кнопкой «2». Дата сохранится в памяти, и последует переход в главное меню.

### Установка времени «time/tin.e»

Необходима при каждой замене батареек.

1. Выберите в меню пункт «time/tin.e»

2. На экране отобразится время - часы.минуты.секунды

3. Для редактирования нажмите кнопку «2»

4. Введите часы и минуты в 24-х часовом формате (пример: 23.59.00). Секунды не редактируются. После установки времени подтвердите действие кнопкой «2». Время сохранится в памяти, и последует переход в главное меню.

### Подсчет каждого второго пересечения луча «div2»

Внимание! Функция НЕ работает для данных, заносимых в память устройства, и в табличном отчете будут отображены данные по каждому пересечению луча. Функция работает ТОЛЬКО для «sum count» и «day count», отображаемых на дисплее.

> Для включения войдите в пункт меню «div2», кнопкой «1» выберите состояние «off» или «on», кнопкой «2» подтвердите выбор.

### Скрытие/отображение количества посетителей «hide»

При включении функции на дисплее вместо числа посетителей отображаются черточки «—». В это время прибор в обычном режиме ведет подсчет и запись в память.

> Войдите в пункт «hide» и кнопкой «1» выберите состояние функции «off» или «on», кнопкой «2» подтвердите выбор.

**Сброс количества посетителей «sum count» и «day count» - пункт «reset»**

> Для сброса «sum count» и «day count» выберите пункт меню «reset», подтвердите выбор кнопкой «2».

Сброс «reset» НЕ влияет на данные в памяти устройства.

### Очистка внутренней памяти прибора «clear»

Производит полную очистку статистики посещений во внутренней памяти устройства.

> Для полной очистки памяти выберите «clear», подтвердите выбор кнопкой «2».

### Выгрузка данных

Важно! НЕ храните карту памяти в устройстве.

Вставляйте карту памяти в слот устройства ТОЛЬКО для переноса данных. Используйте входящую в комплект поставки карту памяти или другую карту до 32 Гб с файловой системой FAT, FAT32.

1. Вставьте карту памяти в слот прибора

2. Выберите меню «LOAD»

3. Подтвердите выбор кнопкой «2», на дисплее отобразится «LOADING»\*

\*Если в момент выгрузки на экране появилась надпись «ERROR» - проверьте, что карта памяти вставлена в слот до конца, поправьте карту, если необходимо, и повторите попытку. При повторении появления надписи «ERROR» - замените батарейки в обоих блоках на новые и повторите перенос данных на карту. При замене батареек данные в памяти сохраняются неизменными, но сбивается дата и время, поэтому после переноса скорректируйте дату и время.

4. После завершения загрузки на дисплее отобразится «LOADED»

5. Извлеките карту памяти

6. Откройте файл из карты памяти на компьютере в программах Excel, Numbers, Google Sheets или других программах для работы с таблицами\*.

\*Если открытый файл НЕ разделен по столбцам, то используйте инструкцию для открытия файлов CSV.

Ссылка на инструкцию - [is.gd/AmbWU](http://is.gd/AmbWU)

### Данные файла

Data - почасовая информация о количестве посетителей за день;

Total - общее кол-во посетителей за день;

First / Last - время первого и последнего посетителя, фиксируется с точностью до минуты;

Overlay - суммарное время перекрытия луча в минутах за день. Фиксируется перекрытие луча более 60 секунд.

### Замена батареек «BAT LOW» (рис. 3.6)

Важно! Замена батареек приводит к сбросу даты и времени на устройстве. После замены батареек заново установите дату и время.

При появлении надписи «BAT LOW» замените батарейки в обоих блоках на новые. При замене батареек данные, ранее внесенные в память устройства, сохраняются неизменными.

Не рекомендуется выгружать данные на карту памяти при появлении надписи «BAT LOW». Во избежание ошибок выгрузки сперва замените элементы питания.

### 4. Основные технические характеристики

Габаритные размеры. ШxВxГ, не более	66x110x28 мм
Масса, не более	140 г
Температура окружающей среды	0...+50°C
Освещенность в зоне приемника, не более	150 лк
Питание	2 батарейки AA — 1,5В
Максимальная ширина прохода	5 метров
Макс. отображаемое количество посетителей на дисплее	До 10 млн.
Поддержка карты памяти Micro SD	До 32 Гб (FAT16, FAT32)

### 5. Сроки службы и хранения, гарантии изготовителя

Режим работы непрерывный  
Срок службы 5 лет  
Гарантийный срок эксплуатации 12 месяцев со дня продажи  
Срок хранения 2 года

- изделие принимается на гарантию в полной комплектации и при сохранности всех га-рантийных пломб, а также без следов механических повреждений;

-при наступлении гарантийного случая все транспортные расходы несет Покупатель;

- при отсутствии документов, удостоверяющих дату продажи, гарантийный срок исчисляется со дня выпуска изделия;

-Производитель оставляет за собой право вносить изменения в конструкцию, внешний вид, характеристики и комплектность прибора без предварительного уведомления.

### 6. Требования безопасности

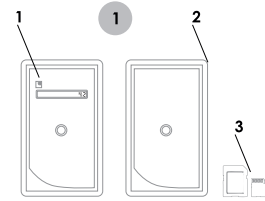
При соблюдении требований настоящего руководства по эксплуатации автономный счетчик посетителей не представляет опасности для жизни и здоровья потребителя, не причиняет вред его имуществу и окружающей среде.

### 7. Условия транспортировки, хранения и утилизации

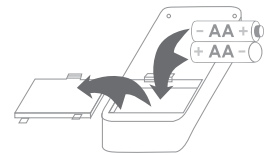
Транспортировка разрешается на любом транспорте закрытого вида, обеспечивающем предохранение упакованных изделий от механических повреждений.

Хранение осуществляется в упаковке изготовителя в закрытых сухих помещениях и при температуре окружающего воздуха от -45°C до +60°C. По истечении срока службы изделие требует утилизации как бытовой отход.

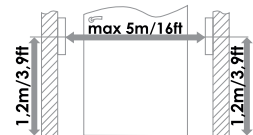
Свяжитесь с нами: [manager@smart-counter.ru](mailto:manager@smart-counter.ru)  
[smart-counter.ru](http://smart-counter.ru)



2.1



2.2



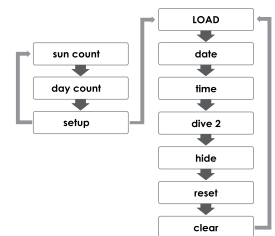
2.3



3.1



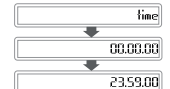
3.2



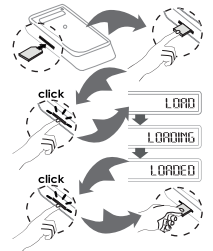
3.3



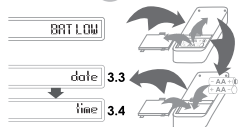
3.4



3.5



3.6



4

Do NOT keep the SD-card in the device  
Не храните карту памяти в устройстве

